

Bedömningsgrunder för hög och normal skyddsnivå hos enskilda avlopp

Inledning

Arbetet har genomförts i samarbete mellan Kronobergs kommuner, Miljösamverkan Kronoberg-Blekinge och Länsstyrelsen i Kronobergs län. En arbetsgrupp bildades för framtagandet av bedömningsgrunderna bestående av Carina Axelsson (Ljungby kommun), Tina Eckersten (Alvesta kommun), Henrik Ohlin (Växjö kommun) och Thomas Lakowitz (Länsstyrelsen i Kronobergs län).

Bedömning av hög och normal skyddsnivå för enskilda avlopp

Detta material är avsett att användas för att göra en bedömning om hög eller normal skyddsnivå ska gälla, i samband med handläggning av enskilda avloppsanläggningar. Materialet baserar sig huvudsakligen på de kriterier Naturvårdsverket ställer upp i de allmänna råden om små avloppsanordningar för hushållsspillvatten (NFS 2006:7). I råden anges att både hög och normal skyddsnivå för hälsoskydd respektive miljöskydd kan tillämpas. I bedömningsgrunderna har även tagits hänsyn till Miljökvalitetsnormerna för vatten.

I samtliga ärenden ska en enskild bedömning göras, där man tar i beaktande om anläggningen ligger i något av de nedan upptagna områdena och hur påverkan på recipienten är från den aktuella anläggningen. I bedömningen ska även försiktighetsprincipen i Miljöbalkens andra kapitel beaktas.

De avstånd som anges i materialet ska endast betraktas som riktvärden. Vid bedömningen av om en avloppsanläggning kommer att omfattas av hög eller normal skyddsnivå ska även de hydrologiska och geologiska aspekterna beaktas, eftersom detta kan ändra förutsättningarna för bedömningen. Avgörande vid bedömningen är grundvattnets flödesriktning och grundvattenytans nivå i förhållande till befintlig markyta. Hänsyn ska även tas till marklutning och terräng, samt jordarten, dess genomsläpplighet och förmåga att fastlägga näringsämnen.

Materialets användning

Det framtagna materialet ska vara ett hjälpmedel vid bedömningen om hög eller normal skyddsnivå ska gälla i ett område. Kommunerna ska därför kunna inkomma med förfrågningar till Länsstyrelsen i aktuella frågor, varvid Länsstyrelsen kan framställa nedanstående översiktliga kartor i högre upplösning för specifika områden.

Hög skyddsnivå av hälsoskyddsskäl

De områden där hög skyddsnivå för hälsoskydd kan bli aktuellt är i huvudsak relaterade till dricksvatten eller där många människor kan riskera att komma i nära kontakt med avloppsvatten. Syftet är att minimera riskerna för smittspridning via avloppsvattnet. Vid hög skyddsnivå för hälsoskydd behöver ofta även krav på hög skyddsnivå för miljöskydd ställas, eftersom kväve- och fosforbelastningen vanligen bör hållas låg i dessa områden.

I följande områden bör hög skyddsnivå för hälsoskydd samt miljöskydd gälla:

- **Inom skyddsområdet till dricksvattentäkter (Figur 1).**
De flesta kommunala vattentäkter och vissa andra vattentäkter har utpekade skyddsområden, medan detta saknas hos de enskilda vattentäkterna.
- **Nära enskild vattentäkt**
Då ett enskilt avlopp behöver placeras närmare enskild vattentäkt än 50 meter kan det vara motiverat med hög skyddsnivå.
- **Vattenförekomster som är utpekade för framtida dricksvattenförsörjning**, enligt förslaget till Vattenförsörjningsplan för Kronobergs län (Figur 2).
- **Områden som har en hög sammanlagd belastning, eller där belastningen riskerar att bli hög i framtiden.**
Till exempel områden med samlad bebyggelse eller omvandlingsområden. Enligt plan- och bygglagen definieras samlad bebyggelse som grupper om 10-20 hus där tomterna gränsar till varandra eller åtskiljs endast av väg eller parkmark. Områden med samlad bebyggelse finns vanligen utpekade lokalt.
- **Badplatser som omfattas av Badvattendirektivet (76/160/EEG), kommunalt inrättade badplatser och större allmänna badplatser (Figur 1).**
Inom ett område av 100 meter från en sådan badplats bör hög skyddsnivå gälla. Eftersom markförhållandena varierar har 100 meter satts för att säkerställa en tillräckligt hög retention (fastläggning) och rening innan vattnet når badplatsen.

Hög skyddsnivå av miljöskyddsskäl

De områden där hög skyddsnivå för miljöskydd kan bli aktuellt är främst vid sjöar och vattendrag samt olika skyddsvärda områden.

Sjöar och vattendrag

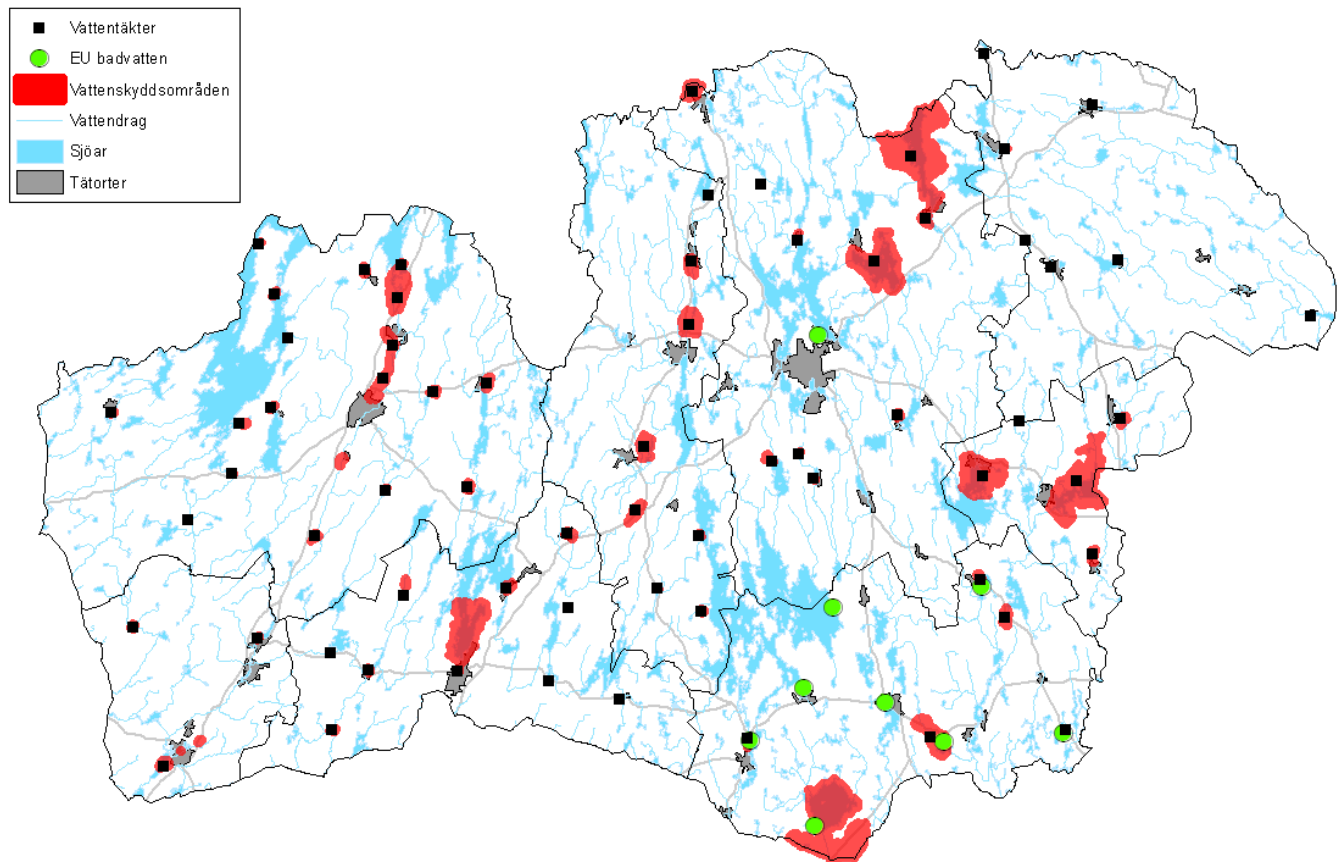
- **Utmed alla sjöar och vattendrag.**
Generellt vid sjöar och vattendrag bör hög skyddsnivå för miljöskydd gälla inom 50 meter. Detta avstånd är satt som ett minimiavstånd för att skydda sjöar och vattendrag mot läckage av näringsämnen.
- **Sjöar och vattendrag i åtgärdsprogram där statusen är sämre än god med avseende på näringsämnen (Figur 3).**
För dessa sjöar och vattendrag bör hög skyddsnivå för miljöskydd gälla inom 100 meter. Eftersom dessa vattenförekomster har ett större skyddsbehov och markförhållandena varierar har 100 meter satts för att säkerställa en tillräckligt hög retention (fastläggning) och rening.

I enlighet med förordningen om förvaltning av kvaliteten på vattenmiljön (2004:660) ska miljötillståndet i sjöar och vattendrag bedömas och statusklassas från bedömningsgrunder framtagna av Naturvårdsverket. De statusklasser som finns för fosforhalter i ytvatten är i fallande ordning; hög, god, måttlig, otillfredsställande och dålig. Där statusen är sämre än god måste åtgärder sättas in.

Övriga skyddsvärda områden

Hög skyddsnivå för miljöskydd bör även gälla i följande områden, i den mån syftet med skyddet för området kan påverkas negativt av ett enskilt avlopp (Figur 4):

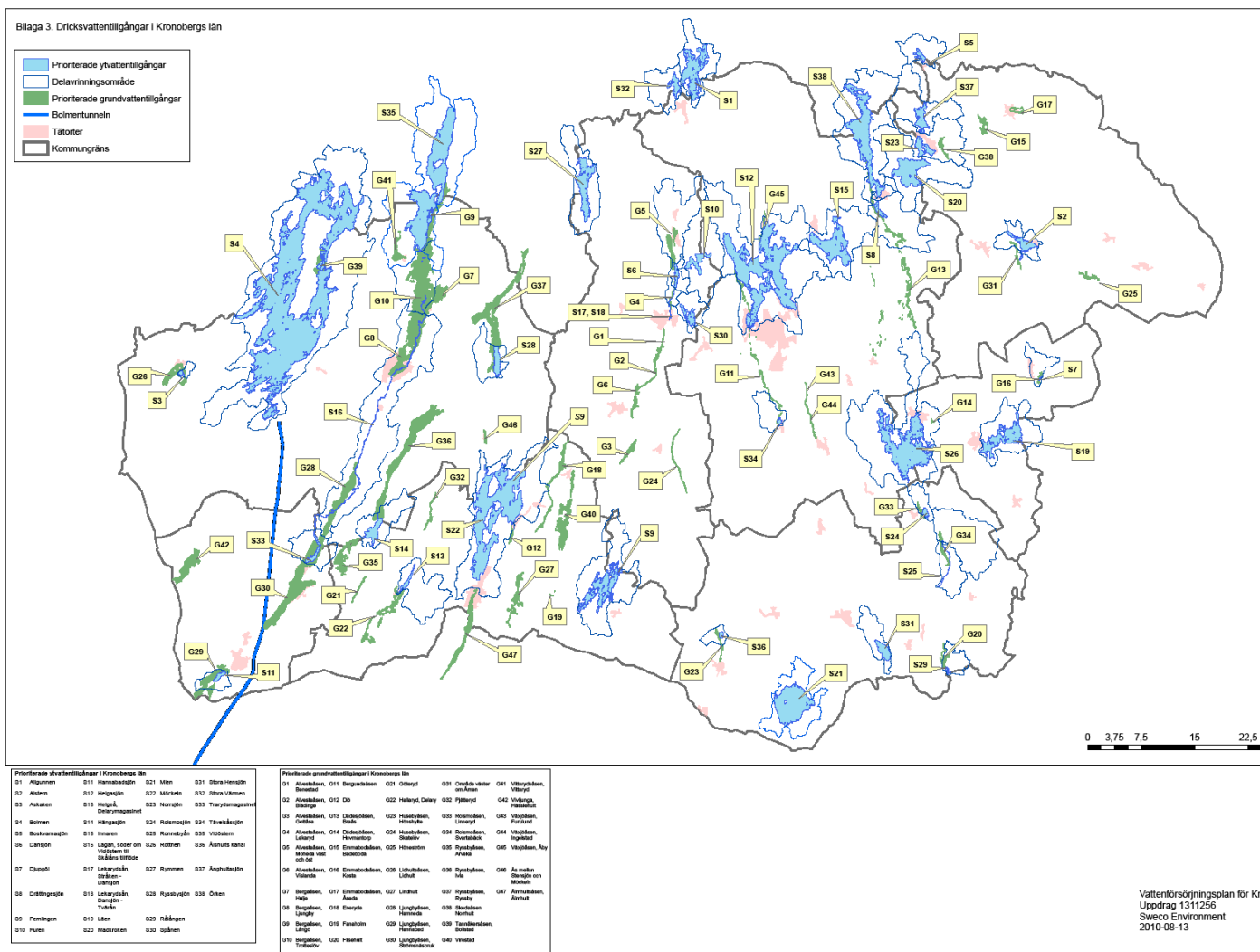
- **Natura 2000 område**
Habitatdirektivet 92/43/EEG, Fågeldirektivet 79/409/EEG
- **Naturresevat, olika former av naturskydd och andra känsliga områden.**
De senare kan vara t.ex. biotopskyddsområden eller nyckelbiotoper samt inom områden som omfattas av naturvårdsprogrammet eller ängs- och betesmarksinventering.
- **Planerade resevat**
Enligt plan för framtida skydd av värdefull natur 2008-2010.



Figur 1. Översikt över de kommunala vattentäkterna och deras vattenskyddsområden samt badplatser som omfattas av badvattendirektivet i Kronobergs län och som därmed bör omfattas av hög skyddsnivå för hälsoskydd och miljöskydd.

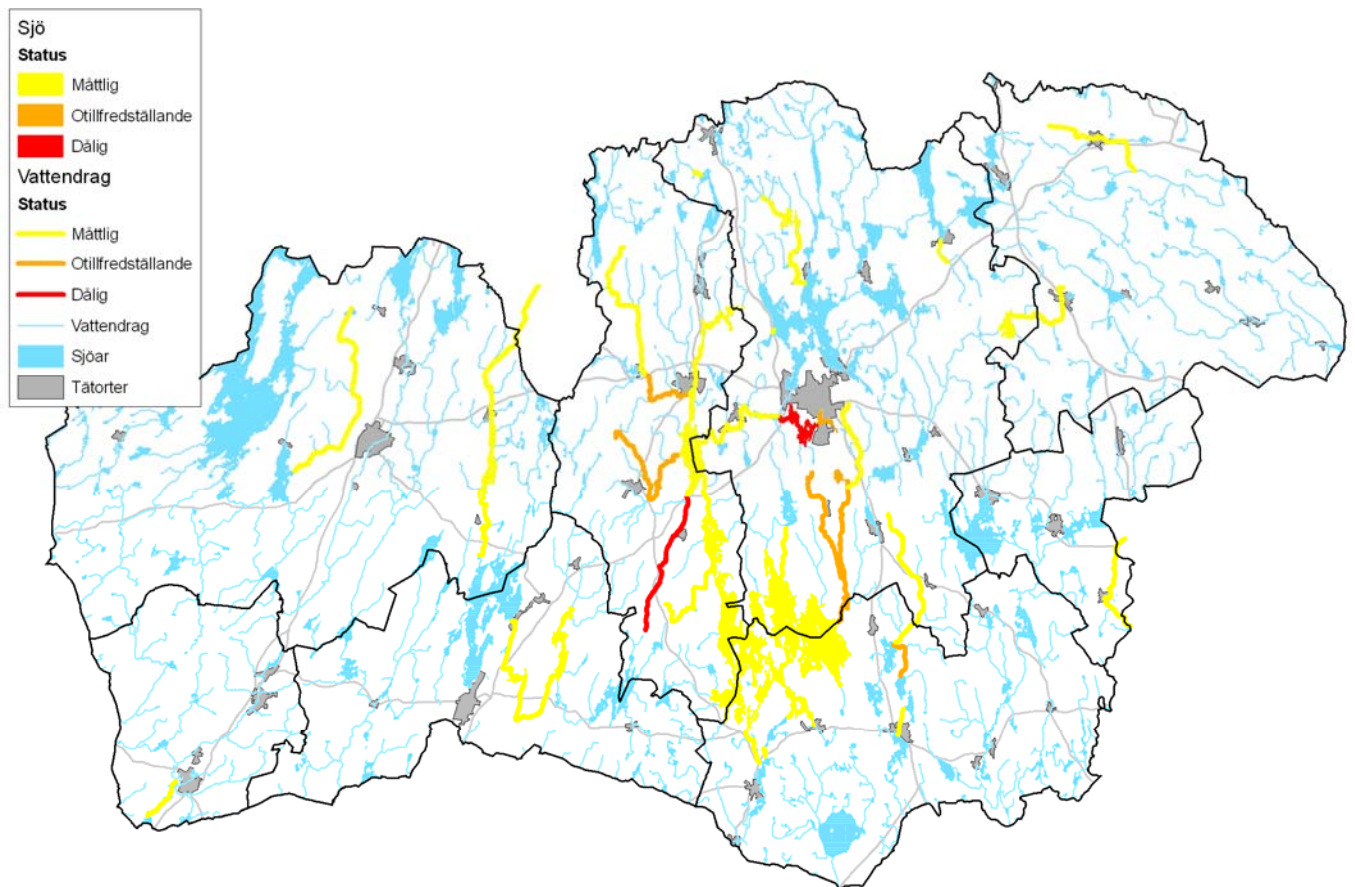
Observera att kartan endast visar de kommunala vattentäkterna och badplatser som omfattas av badvattendirektivet. Kartor över övriga vattentäkter och badplatser som kan bli aktuella för hög skyddsnivå bör tas fram lokalt.

I figuren har vattenskyddsområdena förstörats något för att synas bättre.

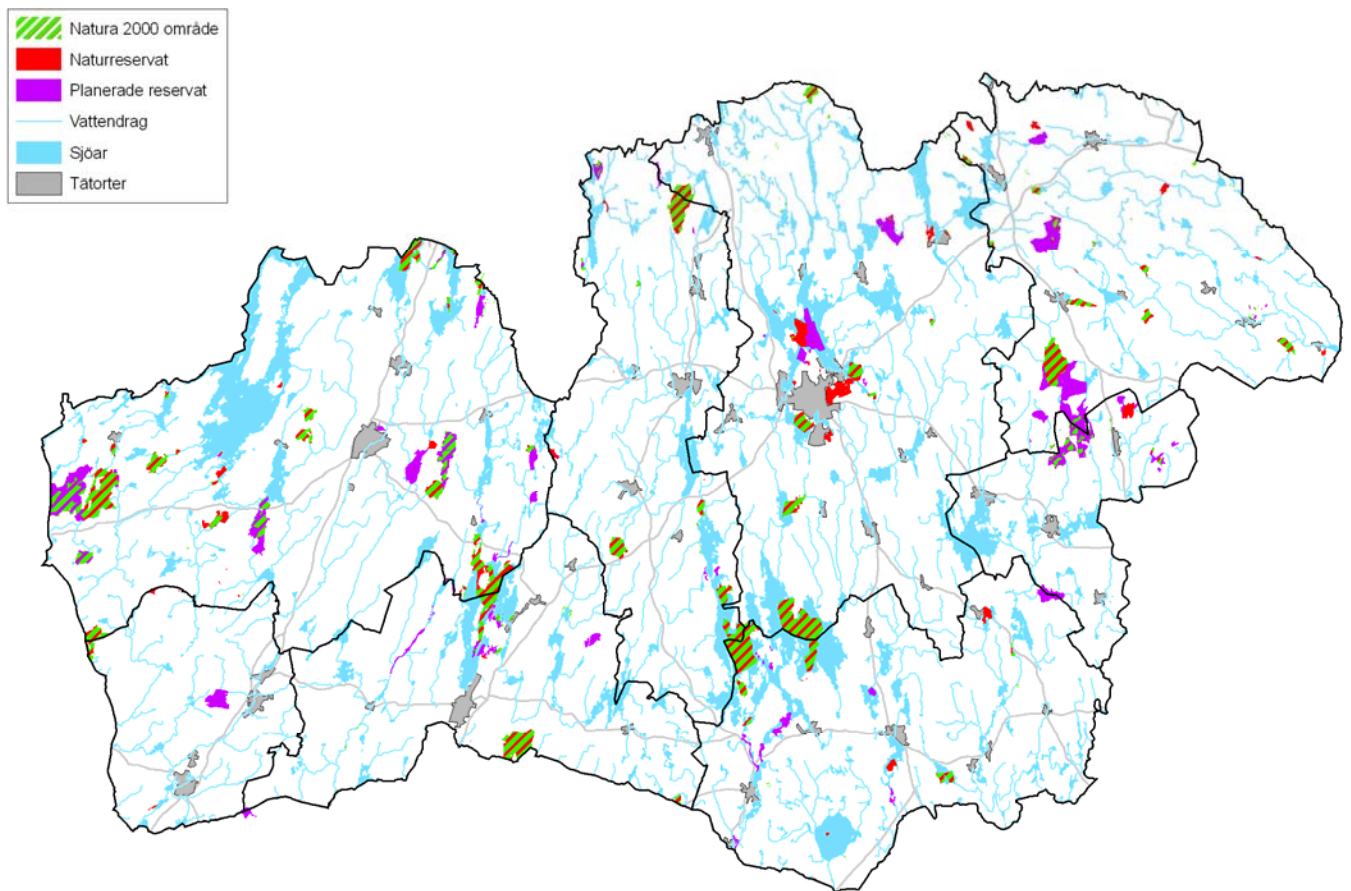


Figur 2. Översikt över vattenförekomster som är utpekade för framtida dricksvattenförsörjning och som därmed bör omfattas av hög skyddsnivå för hälsoskydd och miljöskydd.

Observera att vattenförsörjningsplanen inte är antagen ännu, utan kartan utgör endast ett förslag till prioriterade dricksvattentillgångar i Kronobergs län.



Figur 3. Översikt över sjöar och vattendrag i Kronobergs län klassade till sämre status än god enligt Naturvårdsverkets bedömningsgrunder för fosfor och som därmed bör omfattas av hög skyddsnivå för miljöskydd.



Figur 4. Översikt över Natura 2000 områden, naturresevat samt planerade resevat i Kronobergs län där hög skyddsnivå för miljöskydd kan komma i fråga, i den mån syftet med skyddet för området kan påverkas negativt av ett enskilt avlopp.