

Riktlinjer för förskolor och skolors friytor i Växjö kommun

Fastställd/ upprättad: Kommunfullmäktige 2026-04-28 § 63
KS/2026-00212

Giltighetstid: Tills vidare

Dokumentansvarig: Samhällsbyggnadsnämnden

Dokumentinformation:

Tidigare ändringar: Dnr:



Växjö
kommun

Växjö kommuns riktlinjer för förskolors och skolors friytor

Innehållsförteckning

Inledning.....	3
Användning.....	3
Roller och ansvar.....	3
Bakgrund.....	4
Forskning.....	4
Nuläget i Växjö.....	4
Lagar och förordningar.....	5
Barnkonventionen.....	5
Läroplanen för förskolan.....	5
Plan- och bygglagen.....	6
Boverkets allmänna råd.....	6
Målsättningar.....	6
Riktlinjer för friytan.....	7
Inledning.....	7
Friytans storlek.....	8
Förskola.....	8
Grundskola (f9).....	8
Friytans kvalitet.....	8
Avsteg från riktlinjer.....	9

Inledning

Användning

Riktlinjerna tillsammans med checklistan för kvalitativ friyta är ett verktyg genom hela samhällsbyggnadsprocessen, ett stöd vid lokalisering, detaljplaneläggning, bygglovsprövning och projektering av förskolor och grundskolor. I en detaljplan säkerställer man att det finns tillräcklig byggrätt och friyta för förskola eller skola. Möjlighet finns också att skydda befintlig vegetation. Övriga kvaliteter prövar man i samband med bygglovsansökan, i markplaneringsplanen ska den sökande redovisa hur kvaliteterna i riktlinjerna kan säkerställas. Riktlinjerna ska tillämpas på både tidsbegränsade och permanenta bygglov. I samband med tillfälliga bygglov på upp till två år kan man göra bedömningar i varje enskilt fall. Tidsgränsen är satt för att möjliggöra renoveringar men inte att möjliggöra lokalbehov som ofta sträcker sig över flera år. Riktlinjerna ska också vara ett stöd för att renovera och utveckla befintliga skolgårdar.

Riktlinjerna är Växjö kommuns tolkning av vad som är tillräcklig och kvalitativ friyta som plan- och bygglagen och läroplanen föreskriver. De gäller alla förskolor och grundskolor i Växjö kommun såväl kommunala som fristående. Riktlinjerna gäller inte gymnasieskolor.

Roller och ansvar

Samhällsbyggnadsnämnden ansvarar för den fysiska planeringen av förskole- och Skolverksamheterna. Med stöd av plan- och bygglagen prövas lokalisering och lämplighet av markens användning. Mark avsedd för byggnation av skola och förskola säljs ofta färdigberedd. Tomtens storlek och växlighet har stor påverkan på möjligheterna att utforma utemiljön. Samverkan bör ske tidigt i processen med övriga parter.

Bygg- och miljönämndens myndighetsutövning utgår från Miljöbalken i tillsynsärenden. Förskolor och skolor är anmälningspliktiga enligt miljöbalken. Verksamheten ska godtas utifrån miljö- och hälsosynpunkt vad gäller luftkvalitet, buller, markförorening och UV-strålning. I bygglovsärenden är utgångspunkten PBL, nämnden ska i bygglov bedöma vad som ska anses som tillräckligt stor och lämplig friyta för lek och utevistelse.

Utbildningsnämnden är beställare för de kommunala förskole- och skolgårdarnas utformning, innehåll och utveckling och har tillsyn av fristående skolor. Fristående skolor har samma ansvar. Fastighetsägaren ansvarar för marken och byggnaderna, driver byggnadsprojekt för förskolor och skolor och bistår utbildningsnämnden i lokalförsörjningen.

Bakgrund

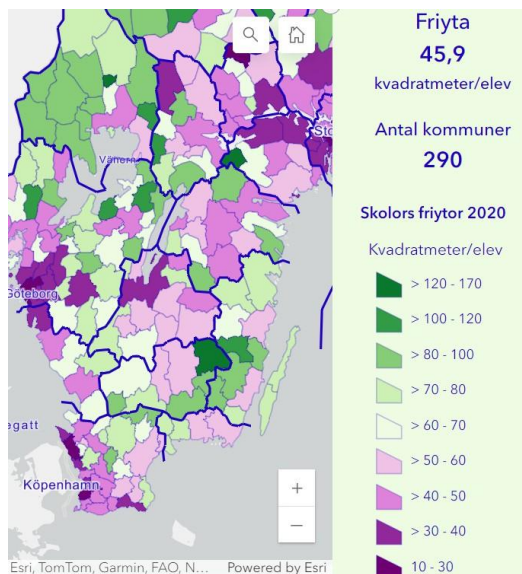
Barns fysiska aktivitet och rörelsefrihet har minskat de senaste decennierna, till följd av detta har skol- och förskolegården blivit en allt viktigare plats för våra barn. Det är platser där barn spenderar en väsentlig del av sin tid och uppväxt. Skolor och förskolors tillgång till friyta krymper både nationellt och i Växjö, den primära orsaken är förtätning och att antalet elever ökar på befintliga skolor och förskolor. Syftet med att ge barn tillgång till friytor är att bidra till barns utveckling, såväl kroppsligt som mentalt och socialt. Förutom mötesplatser som bidrar till gemenskap och trivsel och ren fysisk och psykisk hälsa kan det ge ren lekglädje.

Forskning

Forskning kring barn och deras utemiljö visar tydligt att utemiljö och utevistelse är ett viktigt stöd för barns utveckling, lärande och hälsa. På förskolor med utemiljöer med stor yta och varierad terräng ökar barnens fysiska aktivitet med 20 procent jämfört med mindre öppna och platta gårdar. Storleken spelar en avgörande roll, då ytan blir 2000 - 3000 m² händer något med barnens aktiviteter - det uppstår mer rörelse och spring. Det har visat sig att barn som har tillräckligt stor friyta i direkt anslutning till skolbyggnaden är ute mer, rör sig mer och är mer omväxlande aktiva än barn som måste förflytta sig till en park för utomhusvistelse eller lek. Leken som utvecklas blir friare. Mer omväxlande och rörlig lek ger barnen större utvecklingsmöjligheter och goda hälsoeffekter. Även kompletterande ytor i närområde kan vara ett välkommet tillskott i undervisningen och barnets trygghet ökar om den har god uppfattning om omgivande miljö.

Nuläget i Växjö

Boverket har gjort en sammanställning över storleken på grundskolors friytor i Sveriges alla kommuner. Sammanställningen visar att Växjö kommun generellt har stora skolgårdar för grundskolor men att de är betydligt mindre med fristående huvudman. Skolgårdarna i kommunen varierar mellan 15 och 169 m²/barn. Generellt har ytorna minskat något under senare år.



Kommunen **Växjö** ligger i **Kronobergs län**.

I kommunen var skolområdenas friyta per elev 2020: **58,4** kvadratmeter.

Uppdelat efter huvudman så var friytan för skolområden med kommunal huvudman **62,2*** kvadratmeter/elev. För enskild huvudman var friytan **31,1*** kvadratmeter/elev.

Karta med text Boverket.

Växjö kommun har utfört en mindre inventering av utemiljön på 13 kommunala förskolor och sju kommunala skolor (6 st F-6, 1 st 7-9) i Växjö tätort och i några av kommunens mindre tätorter. Vid inventeringarna undersöktes friytans storlek och kvalitet. Innehållet och kvaliteten skiljer sig mellan olika skol- och förskolegårdar. Generellt kunde det utifrån kommunens inventering konstateras att friytor med en stor andel naturlig vegetation var mindre beroende av lekredskap och anlagda vistelseytor för att uppnå en hög kvalitet.

Resultaten för förskolorna visade att storleken på friytorna varierade mellan 27 - 102 m²/barn. Medelvärdet låg på 45 m²/barn. Sju av 13 förskolor hade en friyta vars totala storlek underskred 3000 m², varav fyra även underskred 1500 m².

Resultaten för de sju inventerade skolorna visade att storleken på friytorna varierade mellan 36 - 145 m²/elev. Medelvärdet låg på 86 m²/elev. Samtliga inventerade skolors totala friyta överskred 3000 m². I Växjö är därmed skolornas friytor generellt större i förhållande till råd och riktlinjer jämfört med förskolornas friytor.

Förutsättningarna håller på att förändras då behovet av platser inom skola och förskola varierar samtidigt som konkurrensen om markanvändning ökar betydligt.

Förskolor som byggts de senaste åren har överlag tillgång till mindre friyta än det beräknade genomsnittet. Exempel är Pär Lagerkvist skola och förskola (byggd 2017) med 25 m²/barn eller elev, Saga förskola (byggd 2017) med 32 m²/barn och Linnéparkens förskola (byggd 2016) med 31 m²/barn.

Lagar och förordningar

Barnkonventionen

Barnkonventionens syfte är att garantera alla barn deras mänskliga rättigheter.

FN:s konvention om barnets rättigheter, eller barnkonventionen som den ofta kallas, antogs av FN:s generalförsamling den 20 november 1989. Sedan den 1 januari 2020 är barnkonventionen lag i Sverige.

Barnkonventionens grundprinciper:

- Artikel 2: Alla barn har samma rättigheter och lika värde. Ingen får diskrimineras.
- Artikel 3: I alla åtgärder som rör barn ska man i första hand beakta vad som bedöms vara barnets bästa.
- Artikel 6: Varje barn har rätt att överleva, leva och utvecklas fysiskt, psykiskt, andligt, moraliskt och socialt.
- Artikel 12: Barn har rätt att uttrycka sina åsikter och få dem beaktade i alla frågor som berör dem. När åsikterna beaktas ska man ta hänsyn till barnets ålder och mognad.

Läroplanen för förskolan

”Barnen ska kunna växla mellan olika aktiviteter under dagen. Verksamheten ska ge

utrymme för barnens egna planer, fantasi och kreativitet i lek och lärande såväl inomhus

som utomhus. Utomhusvistelsen bör ge möjlighet till lek och andra aktiviteter både i planerad miljö och i naturmiljö.”

”Förskolan ska lägga stor vikt vid miljö- och naturvårdsfrågor. Ett ekologiskt förhållningssätt och en positiv framtidstro ska prägla förskolans verksamhet. Förskolan ska medverka till att barnen tillägnar sig ett varsamt förhållningssätt till natur och miljö och förstår sin delaktighet i naturens kretslopp.”

Plan- och bygglagen

”Om tomten ska bebyggas med byggnadsverk som innehåller en eller flera bostäder eller lokaler för fritidshem, förskola, skola eller annan jämförlig verksamhet, ska det på tomten eller i närheten av den finnas tillräckligt stor friyta som är lämplig för lek och utevistelse. Om det inte finns tillräckliga utrymmen för att ordna både friyta och parkering enligt första stycket 4, ska man i första hand ordna friyta.”

Boverkets allmänna råd

Boverkets allmänna råd beskriver viktiga kvaliteter som en friyta bör ha och att den därmed ska vara tillräckligt stor för att rymma kvaliteterna. I råden anges att ett rimligt dimensionerande mått utifrån antalet barn kan vara 40 m² friyta/barn i förskolan och 30 m² friyta/barn i grundskolan. Den totala friytan bör helst överstiga 3 000 m² eftersom en tillräcklig variation för att främja barns lek och sociala samspel har svårt att utvecklas om friytan är mindre än så.

Om tomten redan är bebyggd ska kraven på friyta tillgodoses i skälig utsträckning. Om en byggnad ändras och ändringen kräver lov eller anmälan, ska kraven på friyta tillämpas i den utsträckning som är skälig med hänsyn till kostnaderna för arbetet och tomtens särskilda egenskaper. Eftersom friytan är viktig för skolor och förskolor kan det vara rimligt att ställa samma krav på friyta vid tidsbegränsade bygglov som vid permanenta bygglov. [Boverkets allmänna råd \(2015:1\) om friyta för lek och utevistelse vid fritidshem, förskolor, skolor eller liknande verksamhet \(i Boverkets författningssamling\)](#)

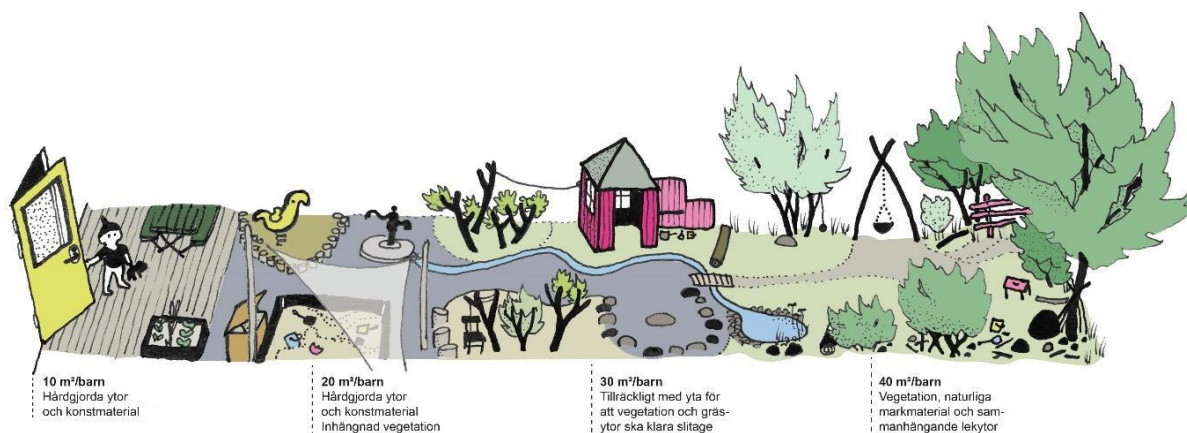


Illustration Boverket.

Målsättningar

Med utgångspunkt från omvärldsbevakning, forskningen, lagstiftningen, Boverkets vägledning och Växjös förutsättningar har en bedömning om rimlig målsättning för friytans storlek vid förskolor och skolor gjorts.

Möjliggörs den storleken och de kvaliteteter bedöms det finnas goda förutsättningar att skapa en god utemiljö för våra barn som dessutom kan skötas och förvaltas över tid utan alltför omfattande slitage.

Målsättningen är att barn oavsett förskola och skola ska få likvärdiga förutsättningar för en god utemiljö vid sin förskola eller skola.

Målsättningen ska leda till att lagstiftningen, läroplan, Växjös hållbarhetsprogramms fem målbilder och kommunfullmäktiges budgetmål för huvudprocessen ”Utbilda för ett livslångt lärande” kan uppnås.

Kommunfullmäktiges budgetmål

- Fler barn och elever ska utmanas i sitt lärande och nå kunskapsmålen.
- En mer likvärdig skola som ger goda möjligheter att lyckas oavsett bakgrund.

Växjö kommuns hållbarhetsprogramms fem målbilder

- Klimat och miljösmart
- Tryggt och tillitsfullt
- Rättvist och ansvarstagande
- Växande och inkluderande
- Grönt och hälsosamt

Riktlinjer för friytan

Inledning

Riktlinjerna innehåller friytans storlek, grundkrav och friytans kvalitet. Friytans storlek har stor betydelse för möjligheten att skapa en förskolegård eller skolgård med variation och de kvaliteteter som beskrivs för en kvalitativ friyta. Är gården för liten försämras förutsättningarna för den variation som krävs för att vara en stimulerande, lärrik och rekreativ miljö för barn och elever och det blir svårt att skapa varierade sol- och skuggförhållanden. Det finns också stor risk för slitage vilket gör den svår och kostsam att förvalta.

Det är viktigt att studera placering av byggnad och byggnadsutformningar för att klara riktlinjerna, t.ex. genom att bygga förskolan eller skolan i flera våningar eller att placera byggnaden så att den skyddar gården mot buller.

Riktlinjerna är framtagna med avvägningen att få tillräcklig friyta för barn och elever och samtidigt möjliggöra lokalisering i tätbebyggda miljöer där målet om tillräckligt stor

friyta och målet om närhet till förskola och skola kan innebära en målkonflikt. Vi behöver en effektiv markanvändning i staden där en mindre yta delvis kan kompenseras med en högre kvalitet på friytans innehåll. Detta är motiv till att vi ligger lägre än Boverkets råd, råden bör ändå eftersträvas.

Friytans storlek

Vid bedömning av friytans kvalitet följer vi Boverket definition nedan:

"Friyta för lek och utevistelse som begrepp omfattar den yta som barnen kan använda på egen hand vid sin utevistelse. En friyta är ytan som går att leka på och som är tillgänglig för barnen i huvudsak under skoltid men även i viss mån på fritiden. Förrådsbyggnader, bil- och cykelparkering samt ytor för lastning och lossning är otillgängliga för barnen och ingår därmed inte i friytan för lek och utevistelse. Takterrasser har begränsad tillgänglighet och betraktas därför som kompletterande ytor och ingår därmed inte heller i friytan."

Förskola

- Riktvärdet för barns friyta i förskolan är minst 30 m² per barn, varav minst 3 000 m² sammanhängande friyta i direkt anslutning till verksamhetens lokaler.
- Om friytan delas upp och t.ex. ligger delvis på tak och delvis på mark ska det finnas minst 3000 m² sammanhängande friyta antingen på tak eller på mark. Friytan ska ha direktanslutning till förskolelokalernas entréer, oavsett om friytan ligger på mark, tak, balkonger, terrasser eller liknande.
- Om förskolans gård huvudsakligen byggs på tak eller om gården är underbyggd med garage ska friytan finnas på ett planteringsbart bjälklag så att grönskande kvaliteter är möjligt att skapa.

Grundskola (f9)

- Riktvärdet för elevers friyta i grundskolan är minst 20 m² per elev i årskurs F-6 och minst 15 m² per elev i årskurs 7-9, varav minst 3 000 m² sammanhängande friyta i direkt anslutning till verksamhetens lokaler.
- Om friytan delas upp inom skolverksamhetens fastighet ska det finnas minst 3000 m² sammanhängande friyta på ett ställe. Friytan ska ha direktanslutning till skollokalernas entréer, oavsett om friytan ligger på mark, tak, balkonger, terrasser eller liknande.
- När friytan ligger på tak eller om gården är underbyggd med garage ska det finnas på ett planteringsbart bjälklag. Det innebär att gården ska innehålla gräs, buskar och träd även om träden får en begränsad storlek.

Friytans kvalitet

Utöver storlek och placering av friyta, är kvalitet på friytan en avgörande faktor för att skapa bra utemiljöer. I kvalitetsbegreppet ingår att skapa en mångfald av platser med olika rum i olika skala och som fyller olika funktioner. Områden som regn, sol-och skuggförhållanden, tillgänglighet, säkerhet och risktagande, belysning, hantering av dagvatten och giftfri miljö ingår också i kvalitetsbegreppet.

Som stöd för att bedöma en friytas kvalitet för lek, aktivitet och pedagogisk verksamhet har en checklista för friyta kvalitet (se bilaga 1) tagits fram. Strävan ska alltid vara att komma upp till så många pluspoäng som möjligt vid utformning av friytor till förskolor och skolor, även för de gårdar som uppnår tillräcklig friyta. I bedömningen värderas sex olika aspekter. Vid bedömning av utevärdet poängsätts respektive kvalitetsaspekt utifrån tre nivåer: -1, 0, +1. Minst +3 enligt friytans kvalitet ska uppnås.

Följande kvalitetsaspekter ska värderas och bedömas enligt Bilaga 1.

1. Friytans zonerings
2. Vegetation
3. Topografi
4. Integrering av lekutrustning i landskapet
5. Pedagogik
6. Samspel mellan ute och inne

Avsteg från riktlinjer

Vid planering ska ambitionen alltid vara att riktlinjerna ska efterlevas. Avsteg från riktlinjerna för storlek på den totala friytan ska bara göras i särskilda fall, främst för att möjliggöra mindre enheter i befintliga tätortsmiljöer. För förskolor med färre än 60 barn ska minsta yta oavsett barnantal vara 2000 m². För små grundskolor, med 200 elever eller färre ska friytan motsvara minst 20 m²/barn. Om det finns andra särskilda skäl till avsteg får detta prövas i plan- och bygglovsprocessen så att tillräcklig yta och kvalitet på friytor säkerställs.

Kompensation

Bristen på tillräckligt stor friyta inom den egna fastigheten ska kompenseras genom en särskilt genomtänkt planering av den friyta som finns så att den håller extra hög kvalitet. Friytan som helhet ska utformas med ett mycket högt lekvärde, minst +5 enligt friytans kvalitet ska uppnås.

Tillgång till en park eller ett naturområde (om minst 0.5 ha) ska finnas inom 300 meter.

Bilaga 1

Friytans kvalitet, checklista till Växjö kommuns riktlinjer för förskolors och skolors friytor

Innehåll

Friytans kvalitet	3
Inledning	3
Grundkrav	4
Ljudmiljö	4
Luftkvalitet.....	4
UV-skydd.....	5
Tillgänglighet.....	5
Friytans kvalitet - förskola	6
1. Förskolegårdens zoner	6
2. Topografi.....	6
3. Vegetation.....	7
4. Integrering av lekutrustning i landskapet.....	7
5. Pedagogik.....	8
6. Samspel mellan ute och inne	8
Friytans kvalitet - skola.....	9
1. Skolgårdens zoner	9
2. Topografi.....	9
3. Vegetation.....	10
4. Integrering av lekutrustning i landskapet.....	10
5. Pedagogik.....	11
6. Samspel mellan ute och inne	11

Friytans kvalitet

Inledning

Enligt Boverket:

”Friytan bör kännetecknas av varierande terräng – och vegetationsförhållanden, goda sol- och skuggförhållanden, god luftkvalitet samt god ljudkvalitet. Vid placering och anordnande av friytan bör särskilt beaktas friytans tillgänglighet, säkerhet och förutsättningarna för att bedriva ändamålsenlig verksamhet. Ju högre kvalitet en friyta har, i form av grönska och väl planerade lektytor, desto mer tid spenderar barn utomhus. Utomhusleken kan också bidra till bättre kunskapsinhämtning och mentalt välbefinnande genom stressreducering och återhämtning. På svenska förskolor har utomhuslek på rymliga och gröna gårdar visat sig ha samband med bättre nattsömn, välbefinnande, viktkontroll och koncentrationsförmåga hos barnen. En spännande och utmanande topografi är attraktiv och viktig eftersom den ger impulser till rörelse och lek. Vegetation är en av de viktigaste byggstenarna i en rik utemiljö som stimulerar lek och bidrar till en god utevistelse.”

Checklistan

Friytans kvalitet för förskola respektive skola beskriver och betygsätter de kvaliteter en förskolegård eller skolgård bör ha. Avsikten är att kvaliteterna ska vara en källa till inspiration och kvalitetsgranskning som säkrar en hög kvalitet avseende lek, aktivitet och pedagogisk lärmiljö på skolgårdar och förskolegårdar. Den är ett analysverktyg som avses användas genom hela samhällsbyggnadsprocessen, från tidig planering av en ny eller ombyggd förskola till förvaltning av en skolas eller förskolas friyta.

Strävan bör vara att komma upp till så många pluspoäng som möjligt vid utformning av varje förskolegård eller skolgård. Om gården endast delvis når upp till kvaliteterna inom respektive poängnivå, kan halva poäng ges.

Vid avsteg finns en möjlighet att till viss del kompensera en förskola eller skolas mindre friyta med ett rikt innehåll (hög kvalitet). Se även riktlinjerna sid 9.

Checklistan kan komma att förändras, förtydligas och anpassas efterhand som den används och tillämpas.

Grundkrav

Först när följande grundkrav som omfattas av tillsynsplikt är uppfyllda är det lämpligt att gå vidare med betygsättning av övriga faktorer som har betydelse för barns lärande, lek, relation och samvaro.

Ljudmiljö

Barn tillbringar en stor del av sin tid i förskola och skola och det är därför viktigt att ljudmiljön är så bra som möjligt i dessa miljöer. Det finns flera källor som trafik, byggbuller, skjutbanor och industrier. Nya skolor och förskolor bör planeras så att ljudmiljön blir bra från början. Är det en lämplig lokalisering? Är det en lämplig placering av byggnader? Finns rimliga åtgärder för att begränsa bullret genom att begränsa trafiken, hastigheten eller anlägga skärmar eller bullervallar?

Naturvårdsverket har tagit fram en vägledning för tillsyn enligt miljöbalken avseende buller på befintliga och nya skolgårdar. Ljudnivån 50 dBA bör alltid uppnås vid så stor del av varje skolas utevistelseyta som möjligt såväl vid nyplanering som vid befintliga verksamheter. Riktvärdet bör så långt möjligt även uppfyllas vid de delar av skolbyggnadens fasader som vetter mot ljudskyddad sida, normalt skolgård och utevistelseytor. För övriga ytor utomhus bör målsättningen vara att klara 55 dBA. Värdena avser ekvivalent ljudnivå för dygn.

Tabell: Riktvärden för buller från väg- och spårtrafik vid skolgård

Del av skolgård	Ekvivalent ljudnivå för dygn (dBA)
Minst 50 procent av skolgårdens yta*	50
Övriga vistelseytor inom skolgården	55

*De ytor där barnen befinner sig mest, exempelvis för lek eller vila.

När det gäller befintliga skolgårdar kan det vara svårt att uppnå 50 dBA på hälften av skolgården. Om det inte är ekonomiskt rimligt eller tekniskt möjligt bör då en mindre yta som klarar 50 dBA vara acceptabelt.

Luftkvalitet

Luftföroreningar påverkar hälsan negativt och barn utgör en extra känslig grupp. För att uppnå målet om frisk luft behöver luftkvaliteten på förskole- och skolgårdar uppfylla det nationella miljö kvalitetsmålet för "Frisk luft" och inte enbart miljö kvalitetsnormerna (MKN). Regeringen har gjort en precisering av miljö kvalitetsmålet "Frisk luft" (Naturvårdsverket 2020). Preciseringen innebär mål för högsta halter av bensen, bens(a)pyren, butadien, formaldehyd, partiklar (PM_{2,5} och PM₁₀), marknära ozon och kvävedioxid. Växjö kommun har utöver de nationella miljömålen beslutat att överallt i

Växjö ska årsmedelvärdet av kvävedioxid understiga 15 µg/m³ luft.

De främsta källorna till luftföroreningar i stadsmiljö är utsläpp från fordon, vägslitage och värmeproduktion. Placering av förskolor och skolor nära stora vägar eller i täta trafikmiljöer ska undvikas, och speciellt nära korsningar där det görs många start och stopp.

UV-skydd

Utemiljöerna i anslutning till skola och förskola bör ha varierad vegetation och erbjuda både soliga och skuggiga platser. Slagskugga från byggnader är inte en tillräcklig lösning för att skydda mot UV-strålning. Genom att i ett tidigt skede i byggprocessen planera för sol- och skuggmöjligheter kan befintlig vegetation, såsom träd och buskar, tas tillvara. Skuggande konstruktioner, (t.ex. pergolor, skärmtak, segeldukar och parasoll) kan vara ett komplement till uppvuxen vegetation. Särskilt utsatta aktivitetsytor, som t ex sandlådor och gungställningar, bör ha särskilt goda skuggförhållanden så att barnen har möjlighet att välja skugga.

Tillgänglighet

Alla barn och elever ska kunna använda och vara delaktiga i förskolan och skolans utemiljö. Tillgänglighet är en förutsättning för att alla barn ska kunna ta sig fram på gården och det ska vara lätt att överblicka gården och orientera sig så att man känner sig trygg. Gården ska belysas för att skapa trygghet och möjliggöra lek både på och efter skoltiden.

Olika funktionsnedsättningar ställer olika krav på anpassningar för att öka tillgängligheten. De vanligaste funktionsnedsättningarna bland barn "syns" inte. Det handlar om astma, överkänsligheter och kognitiva och neuropsykiatriska funktionsnedsättningar. Barn med funktionsnedsättningar ska kunna ta sig ut på större delar av gården och till områden i alla zoner med åtkomst till de flesta av gårdens lekredskap. Det ska finnas plats för lugn och ro.

Övergripande krav på tillgänglighet och användbarhet för personer med nedsatt rörelse- eller orienteringsförmåga finns i plan- och bygglagen, PBL samt i plan- och byggförordningen, PBF. Tillgänglighetskraven i PBL och PBF förtydligas i tillämpningsföreskrifter, bland annat i Boverkets byggregler, BBR. Tillgänglighetskrav finns som tomtkrav, utformningskrav och tekniska egenskapskrav.

Friytans kvalitet - förskola

1. Förskolegårdens zoner

Förskolans gård ska erbjuda ett varierat utbud för barnens lek och undervisning för olika utvecklingsnivåer och utmaningar, med lekmiljöer som är stimulerande och med möjlighet för både rollekar och fysisk aktivitet. En förskolegård med tillräcklig storlek bör vara indelad i tre zoner som barnen kan röra sig fritt emellan och hela tiden ha tillgång till; en trygg zon, en rörelsefylld zon och en vild zon. Närmast huset finns den trygga zonen, längst ut ligger den vilda zonen och däremellan finns den rörelsefyllda zonen. Gården ska ge barnen möjlighet till olika aktiviteter under dagen och ge utrymme för pedagogerna att tillhandahålla undervisning.

Den trygga zonen: Gården bör innehålla en trygg zon närmast byggnaden. Här kan det t.ex. finnas bord, sittplatser och väderskydd, men det ska också erbjudas förutsättningar för någon form av lugnare lek och aktivitet eller pedagogisk verksamhet. Exempel på lekredskap kan vara bakbar sand, vatten och lekhus för rollek. Här kan verksamheten flytta ut när det ges möjlighet. Om enbart en zon får plats prioriteras den trygga zonen.

Den rörelsefyllda zonen: Här finns plats för den utrymmeskrävande leken, där barnen kan röra sig fritt och mellan många olika aktiviteter. Här finns lekredskap och nivåskillnader som lockar till rörelsefylld lek som utvecklar barnens motorik.

Den vilda zonen: Zonen innehåller bevarad natur eller är anlagd med naturlig och vild karaktär. Varierad topografi, träd, buskar och blommor bidrar med lekvärde. Det finns vegetationsmiljöer som det går att leka i. Här finns inga lekredskap. Vid förskolegårdar med tillräcklig storlek bör den vilda zonen utgöra minst en tredjedel av friytan. Här kan förskolan även ha möjlighet till undervisning utomhus och friluftsbetonade aktiviteter.

+1p Gården har egenskaperna från alla tre zonerna.

0 p Gården har egenskaper från två av zonerna.

-1 p Gården upplevs endast som en zon.

2. Topografi

En varierad topografi bidrar och ger särskild fart åt leken vilket behövs för att öka barnens fysiska aktivitet och utveckla motoriken. Variation och markmaterial kan skapa en gård med hög kvalitet och bidrar till gårdens rumslighet och helhetsintryck.

+1 p Minst hälften av gården har en varierad topografi så att små barn kan uppleva rumslighet och utmana dem.

0 p Gård med enstaka kullar och viss rumslighet. Mindre än hälften av gården har varierad topografi.

-1 p. Gård som saknar rumslighet i form av topografi.

3. Vegetation

Etablerad vegetation såsom uppvuxna träd och befintlig naturmark gör gården trivsamt och intressant och bidrar till rumslighet. Växter stimulerar sinnesintryck och upplevelser och kan användas i leken och undervisningen vilket ger ett mervärde till gården. Träd skyddar mot sol och en variation mellan sol och skugga är värdefull. Vilka växter som väljs är viktigt för att skapa en gård med hög kvalitet och för att bidra med biologisk mångfald.

+1 p En stor del av gården är grön och utformad så att små barn kan uppleva rumslighet. Det finns ytor med naturlig vegetation eller planterad varierad vegetation som går att leka och bedriva undervisning i. Det finns platser för lek i såväl soliga lägen som i naturlig skugga.

0 p Den största delen av vegetationen går inte att leka i, men en del av vegetationen är lekbar. Delar av gården ligger i skugga från t.ex. pergola, segeltak och/eller skärmtak.

-1 p. Gård med lite vegetation och som saknar rumslighet i form av vegetation. Vegetationen går inte att leka i och bidrar inte till gårdens skugga.

4. Integrering av lekutrustning i landskapet

Lekutrustning som är integrerad i gårdens naturmark, topografi och gestaltning, d.v.s. i gårdens landskap tillför ytterligare en dimension, både till leken och till upplevelsen av gården. Det kan t.ex. göras genom att klätterleken samordnas med kullar och träd eller genom att rutschkanan läggs i en kulle. Genom gårdens gestaltning och placering av lekredskap i förhållande till vegetation, markmaterial och höjdskillnader kan barnen lättare förflytta sig och byta aktiviteter. En balanserad riskbedömning behövs för att skapa attraktiva och spännande lekmiljöer och mötesplatser som bidrar till barns hälsa och utveckling. Barn behöver tidigt lära sig att bedöma och hantera risker i sin omgivning, och inlärningen sker i första hand genom egna erfarenheter. Ett allt för stort fokus på säkerhet kan motverka syftet med lekplatserna men faror och risker som barnen inte själva kan uppfatta är inte önskvärda i lekmiljöer.

+1 p Naturliga partier av gårdens landskap kan användas i leken. På ett flertal ställen finns exempel på lekredskap som är integrerade i gårdens gestaltning och topografi. Lekredskapen står inte inom inramade ytor utan samspelar med varandra och gårdens topografi och vegetation.

0 p Det finns lekredskap som är integrerade i landskapet, men de flesta står inom avgränsade områden utan samspel med varandra och med omkringliggande ytor.

-1 p I princip all lekutrustning står inom inramade lekområden och samspelar inte med varandra och omgivningen. Utemiljön utanför detta

erbjuder en torftig lekmiljö.

5. Pedagogik

Gården ska vara flexibel och möjlig att utveckla och påverka för barnen efter hand samt ge plats för skapande aktiviteter och matlagning. På gården finns möjlighet att läsa av naturens olika element och processer som t.ex. årstidsväxlingar och fröns groning. Vatten kan synliggöras med dagvattenlösningar som möjliggör vattenlek och utomhuspedagogik. Gården ska inspirera till undervisning utomhus.

+1 p Det finns flera möjligheter för konstruktionslek med exempelvis vatten och formbar sand, en variation av lösa naturmaterial som möjlighet för skapande lek. Det finns olika saker för barnen att göra här under de olika årstiderna. Det finns odlingsmöjligheter på gården och någon naturlig/vild miljö. Samlingsplatser.

0 p Det finns möjlighet för konstruktionslek med formbar sand, en variation av lösa naturmaterial, som möjlighet för skapande lek. Det finns flera naturliga inslag på gården vilka förändras med årstiderna. Det finns någon form av praktiskt exempel på hur omvärlden fungerar, exempelvis odling.

-1 p I stort sett finns endast formbar sand som löst material. Den största delen av gården är hårdgjord och inte möjlig för barnen att påverka. Färdiga lekredskap och anvisade lekytor styr leken.

6. Samspel mellan ute och inne

Ett bra samspel mellan ute och inne underlättar för barn och vuxna att nyttja hela förskolans miljö. Utblickar mot grönska påverkar möjligheten till återhämtning inomhus men också möjligheten att studera natur inifrån. Barnens utevistelse främjas om det är lätt för barnen och verksamheten att ta sig ut till förskolegården samt växla mellan aktiviteter ute och inne. Gården bör vara belyst för att kunna utnyttja gården under hela året och dygnet.

+1 p Både små och stora barn har god utsikt över grönska inifrån förskolebyggnaden. Lågt placerade fönster gör att barnen kan se rakt ut. Direktutgångar till förskolegården finns från alla kapprum och gärna från verksamhetsrum. Direktkontakten gör det lätt att flytta ut den pedagogiska verksamheten.

0 p Barnen kan uppleva viss grönska inifrån avdelningarna. Direktutgångar finns från kapprummen till gården. Fönstren är inte anpassade efter barnens ögonhöjd.

-1 p Ingen, eller nästan ingen, grönska upplevs inifrån avdelningarna. Det finns inga direktutgångar till gården utan barnen måste invänta personal för

att få tillgång till gården i dess helhet.

Friytans kvalitet - skola

1. Skolgårdens zoner

En skolgård ska erbjuda ett varierat utbud för elevernas lek och utevistelse för olika utvecklingsnivåer och utmaningar, med lekmiljöer som är stimulerande och med möjlighet för både rollekar och fysisk aktivitet. En skolgård med tillräcklig storlek bör vara indelad i tre zoner som barnen kan röra sig fritt emellan och hela tiden ha tillgång till; en trygg zon, en rörelsefylld zon och en vild zon. Zonerna kan vara flytande och eleverna ska kunna röra sig fritt mellan dessa. I samtliga zoner ska det finnas möjlighet till umgänge t.ex. med sittplatser och väderskydd. Gården ska ge barnen möjlighet till olika aktiviteter och ge utrymme för undervisning av pedagogerna.

Den trygga zonen: Gården bör innehålla en trygg zon närmast byggnaden som är integrerad med övriga gården. Plats för umgänge t.ex. sittplatser och väderskydd, men det ska också erbjudas förutsättningar för någon form av lugnare lek och aktivitet. Här kan verksamheten flytta ut när det ges möjlighet.

Den rörelsefyllda zonen: Här finns plats för den utrymmeskrävande aktiviteten, där eleverna kan röra sig fritt och mellan många olika aktiviteter. Här finns aktivitetsytor, lekredskap och nivåskillnader som lockar till rörelsefylld lek.

Den vilda zonen: Här kan eleverna uppleva "frihet och oändlighet". Zonen innehåller bevarad natur eller är anlagd med naturlig och vild karaktär. Varierad topografi, träd, buskar och blommor bidrar med lekvärde. Vid skolgårdar med tillräcklig storlek bör den vilda zonen utgöra minst en tredjedel av friytan. Här kan skolan även ha möjlighet till undervisning utomhus och friluftsbetonade aktiviteter.

+1p Gården har egenskaperna från alla tre zonerna.

0 p Gården har egenskaper från två av zonerna.

-1 p Gården upplevs endast som en zon.

2. Topografi

En varierad topografi bidrar och ger särskild fart åt leken vilket behövs för att öka elevernas fysiska aktivitet och utveckla motoriken. Variation och markmaterial kan skapa en gård med hög kvalitet och bidrar till gårdens rumslighet och helhetsintryck.

+1 p Minst hälften av gården har en varierad topografi så att eleverna kan uppleva rumslighet och utmana dem.

0 p Gård med enstaka kullar och viss rumslighet. Mindre än hälften av gården har varierad topografi.

-1 p. Gård som saknar rumslighet i form av topografi.

3. Vegetation

Etablerad vegetation gör gården trivsamt och intressant och bidrar till rumslighet. Växter stimulerar sinnesintryck och upplevelser och kan användas i leken och i undervisningen vilket ger ett mervärde till gården. Träd skyddar mot sol och en variation mellan sol och skugga är värdefull.

+1 p En stor del av gården är grön och utformad så att eleverna kan uppleva rumslighet. Det finns ytor med naturlig vegetation eller planterad varierad vegetation som går att leka och bedriva undervisning i. Det finns platser för lek, aktiviteter och umgänge i såväl soliga lägen som i naturlig skugga.

0 p Den största delen av vegetationen är inte lämplig för lek, aktiviteter och umgänge, men en del av vegetationen är. Delar av gården ligger i skugga från t ex vegetation, pergola, segeltak och/eller skärmtak.

-1 p. Gård med lite vegetation och som saknar rumslighet i form av vegetation. Vegetationen går inte att leka i och bidrar inte till gårdens skugga. Huvuddelen av gården är hårdgjord yta.

4. Integrering av lekutrustning i landskapet

Lekutrustning samt aktivitets- och umgängesytor är integrerad i gårdens gestaltning och topografi, d.v.s. gårdens landskap tillför ytterligare en dimension, både till leken och till upplevelsen av gården. Det kan t ex göras genom att klätterleken samordnas med kullar och träd eller genom att rutschkanan läggs i en kulle. Gårdens gestaltning bidrar till att eleverna kan förflytta sig och byta aktiviteter genom placering av lekredskap, ytor för aktivitet och umgänge i förhållande till vegetation, markmaterial och höjdskillnader. En balanserad riskbedömning behövs för att skapa attraktiva och spännande lekmiljöer och mötesplatser som bidrar till barns hälsa och utveckling. Barn behöver tidigt lära sig att bedöma och hantera risker i sin omgivning, och inläringen sker i första hand genom egna erfarenheter. Ett allt för stort fokus på säkerhet kan motverka syftet med lekplatserna men faror och risker som barnen inte själva kan uppfatta är inte önskvärda i lekmiljöer.

+1 p Naturliga partier av gårdens landskap kan användas för lek, aktiviteter och umgänge. På ett flertal ställen finns exempel där dessa är integrerade i gårdens gestaltning och topografi och samspelar med varandra och gården.

0 p Det finns lekredskap och ytor för aktiviteter och umgänge som är integrerade i landskapet, men de flesta står inom avgränsade områden utan samspel med varandra och med omkringliggande ytor.

-1 p I princip alla lekredskap och ytor för aktiviteter och umgänge står inom inramade lekområden och samspelar inte med varandra och omgivningen. Utemiljön utanför detta erbjuder en torftig lekmiljö.

5. Pedagogik

Gården ska vara anpassad utifrån elevernas ålder, vara flexibel och möjlig att utveckla och påverka för eleverna efter hand samt ge plats för skapande aktiviteter. På gården finns möjlighet att läsa av naturens olika element och processer som t.ex. årstidsväxlingar, fröns groning och förmultning. Vatten kan synliggöras med dagvattenlösningar som möjliggör vattenlek och utomhuspedagogik. Gården ska inspirera till undervisning utomhus.

+1 p Det finns flera möjligheter för konstruktionslek med exempelvis vatten lösa naturmaterial som möjlighet för skapande lek. Det finns olika saker för eleverna att göra här under de olika årstiderna. Det finns odlingsmöjligheter på gården och någon naturlig/vild miljö. Samlingsplatser i alla zoner.

0 p Det finns möjlighet för konstruktionslek med lösa naturmaterial, som möjlighet för skapande lek. Det finns flera naturliga inslag på gården vilka förändras med årstiderna. Det finns någon form av praktiskt exempel på hur omvärlden fungerar, exempelvis odling.

-1 p I stort sett saknas löst naturmaterial. Den största delen av gården är hårdgjord och inte möjlig för barnen att påverka. Färdiga lekredskap och anvisade lektytor styr leken.

6. Samspel mellan ute och inne

Ett bra samspel mellan ute och inne underlättar för elever och vuxna att nyttja hela skolans miljö. Utblickar mot grönska påverkar möjligheten till återhämtning inomhus men också möjligheten att studera natur inifrån. Elevernas utevistelse främjas om det är lätt att ta sig ut till skolgården samt växla mellan aktiviteter ute och inne. Gården bör vara belyst för att kunna utnyttja gården under hela året och dygnet.

+1 p Eleverna har god utsikt över grönska inifrån byggnaden. Det är enkelt och lättillgängligt för eleverna att ta sig mellan byggnader och skolgård på egen hand. Gården kan användas flexibelt och har en bra belysning .

0 p Eleverna kan ta sig mellan byggnader och skolgård på egen hand. Begränsad flexibilitet och belysning.

-1 p Eleverna har svårt att ta sig mellan byggnader och skolgård på egen hand.